

DOSSIER TECHNIQUE AMIANTE

Rapport N° 721695 établi le 29/11/2019

**Immeuble de bureaux
BATIMENT BRUN
247 Avenue JEAN CARTIER
83000 TOULON**



PROPRIETAIRE DU BIEN :

**DIRECTION REGIONALE DES FINANCES PUBLIQUES PACA ET BDR - POLE GESTION PUBLIQUE
DIVISION FRANCE DOMAINE
16 RUE BORDE - 13357 MARSEILLE CEDEX 20**

Personne qui détient le DTA :

**DIRECTION REGIONALE DES FINANCES PUBLIQUES PACA ET BDR - POLE GESTION PUBLIQUE
DIVISION FRANCE DOMAINE
16 RUE BORDE - 13357 MARSEILLE CEDEX 20**

Personne chargée de la mise à jour du DTA :

**DIRECTION REGIONALE DES FINANCES PUBLIQUES PACA ET BDR - POLE GESTION PUBLIQUE
DIVISION FRANCE DOMAINE
16 RUE BORDE - 13357 MARSEILLE CEDEX 20**

	Dossier Technique Amiante	N° : 721695 29/11/2019
Immeuble bâti concerné :	BATIMENT BRUN 247 Avenue JEAN CARTIER - 83000 TOULON	

SOMMAIRE

BUT DE LA MISSION	3
TEXTES REGLEMENTAIRES	3
FONCTIONNEMENT DU DOSSIER TECHNIQUE AMIANTE	4
PARTIE 1 - FICHE RECAPITULATIVE DU DOSSIER TECHNIQUE AMIANTE	5
1. Identification de l'immeuble, du détenteur et des modalités de consultation du DTA	5
2. Rapport de repérage des matériaux et produits contenant de l'amiante	5
3. Liste des parties d'immeuble bâti ayant donné lieu au repérage	6
4. Identification de matériaux et produits contenant de l'amiante	12
5. Les évaluations périodiques	13
6. Travaux de retrait ou de confinement – Mesures conservatoires	13
7. Les recommandations générales de sécurité	14
8. Plans et ou croquis et ou photos permettant de repérer les matériaux amiantés	16
PARTIE 2 - MISE A JOUR DU DOSSIER TECHNIQUE AMIANTE.....	31
PARTIE 3 - ENREGISTREMENT DES FICHES DE PROTOCOLES ET DES DOCUMENTS DE MISE A JOUR	41

	Dossier Technique Amiante	N° : 721695 29/11/2019
Immeuble bâti concerné :	BATIMENT BRUN 247 Avenue JEAN CARTIER - 83000 TOULON	

BUT DE LA MISSION

a) Regrouper des informations à jour

Le dossier technique amiante rassemble l'ensemble des informations à jour sur la présence d'amiante dans le bâtiment afin qu'elles puissent être rapidement consultées.

Ce dossier s'inscrit dans la durée car il suivra potentiellement le bâtiment durant toute sa vie. Il est donc impératif que ce dossier soit régulièrement mis à jour pour représenter au moment de sa consultation, et même plusieurs années après sa constitution, un état instantané des matériaux amiantés en présence et de leur état de conservation.

b) Informer les entreprises lors de travaux

Le dossier technique amiante doit être transmis contre récépissé à toute entreprise amenée à réaliser des travaux dans l'immeuble. Le but est ici de permettre à l'entreprise de prendre le risque amiante dans le cadre de l'évaluation des risques liés à l'intervention à réaliser.

Attention toutefois : la réalisation du dossier technique amiante ne constitue pas pour autant un ultime repérage d'amiante. En effet, en cas de travaux de réhabilitation touchant à des volumes qui n'étaient pas accessibles lors du repérage, ou encore en cas de démolition, les investigations devront être complétées en incluant les sondages destructifs permettant un repérage exhaustifs des matériaux amiantés.

c) Informer l'acheteur en cas de cession

La fiche récapitulative du dossier technique amiante, synthèse extraite du dossier dont le contenu est défini par l'arrêté du 21 décembre 2012, constitue le constat devant être annexé à l'acte de vente en cas de cession de l'immeuble bâti.

d) Informer les occupants

La fiche récapitulative du dossier technique amiante doit être diffusée aux occupants de l'immeuble bâti ou à leur représentant et aux chefs d'établissement lorsque l'immeuble comporte des locaux de travail dans un délai d'un mois à compter de sa date de constitution ou de sa mise à jour.

TEXTES REGLEMENTAIRES

Les articles R 1334-29-5 du code de la santé publique imposent aux propriétaires d'immeubles bâtis (hormis maisons individuelles et parties privatives d'immeubles collectifs d'habitation) dont le permis de construire a été délivré avant le 1^{er} juillet 1997 de constituer et de tenir à jour un Dossier Technique Amiante. Ce dernier doit comporter :

- la localisation précise des matériaux et produits contenant de l'amiante ainsi que, le cas échéant, leur signalisation,
- l'enregistrement de l'état de conservation de ces matériaux et produits,
- l'enregistrement des travaux de retrait ou de confinement de ces matériaux et produits et des mesures conservatoires mises en œuvre
- les consignes générales de sécurité à l'égard de ces matériaux et produits, notamment les procédures d'intervention, y compris les procédures de gestion et d'élimination des déchets,
- une fiche récapitulative.

Ce dossier est établi sur la base d'un repérage portant sur les matériaux et produits figurant sur le programme de repérage mentionné à l'article R 1334-26 du code de la santé publique et accessible sans travaux destructifs.

	Dossier Technique Amiante	N° : 721695 29/11/2019
Immeuble bâti concerné :	BATIMENT BRUN 247 Avenue JEAN CARTIER - 83000 TOULON	

FONCTIONNEMENT DU DOSSIER TECHNIQUE AMIANTE

A la date de sa constitution, le présent Dossier Technique Amiante est basé sur une synthèse des repérages des matériaux et produits contenant de l'amiante réalisés conformément à la réglementation. Il contient :

- la fiche récapitulative à la date de constitution du dossier (partie 1),
- des protocoles de mise à jour (partie 2).

Pour tenir à jour et assurer la diffusion du Dossier Technique Amiante, l'utilisateur devra simplement suivre les instructions décrites par les protocoles fournis correspondant à l'événement qu'il rencontre et placer les enregistrements des mises à jour dans la partie 3 du dossier

	Dossier Technique Amiante	N° : 721695 29/11/2019
Immeuble bâti concerné :	BATIMENT BRUN 247 Avenue JEAN CARTIER - 83000 TOULON	

PARTIE 1 - FICHE RECAPITULATIVE DU DOSSIER TECHNIQUE AMIANTE

1. Identification de l'immeuble, du détenteur et des modalités de consultation du DTA

Immeuble bâti concerné

<input checked="" type="checkbox"/> Immeuble bâti	:	Bureaux administration
Adresse	:	BATIMENT BRUN 247 Avenue JEAN CARTIER - 83000 TOULON
Propriétaire	:	DIRECTION REGIONALE DES FINANCES PUBLIQUES PACA ET BDR POLE GESTION PUBLIQUE DIVISION FRANCE DOMAINE 16 RUE BORDE - 13357 MARSEILLE CEDEX 20
Année de construction	:	1976

Modalités de consultation du dossier complet

Détenteur du Dossier	:	DIRECTION REGIONALE DES FINANCES PUBLIQUES PACA ET BDR - POLE GESTION PUBLIQUE DIVISION FRANCE DOMAINE 16 RUE BORDE - 13357 MARSEILLE CEDEX 20
Lieu où le Dossier peut être consulté	:	

Information sur la fiche récapitulative

Date de création de la fiche	:	24/11/2014	par	:	Dekra
Date de la dernière mise à jour	:	29/11/2019	par	:	Qualiconsult Immobilier
Mise à jour n° 01					

2. Rapport de repérage des matériaux et produits contenant de l'amiante

N° chrono	Nom de la société de l'opérateur de repérage	Référence du rapport	Date du rapport	Portée du repérage (*)					Observations, réserves et remarques
				F/C	FP	MCA	DTA	Autre	
DIAG1	Dekra	14-11-014296 A	24/11/2014					X	
DIAG2	Qualiconsult Immobilier	721695	20/11/2019				X		

F/C : Flocages et calorifugeages contenant de l'amiante

FP : Faux-plafonds contenant de l'amiante

MCA : Repérage étendu aux autres matériaux et produits contenant de l'amiante que flocages, calorifugeages et faux-plafonds antérieur à la réglementation relative au dossier technique amiante

DTA : Repérage des matériaux et produits contenant de l'amiante pour constitution du Dossier Technique Amiante

Autre : Repérage avant travaux ou analyse de matériau ponctuelle

	Dossier Technique Amiante	N° : 721695 29/11/2019
Immeuble bâti concerné :	BATIMENT BRUN 247 Avenue JEAN CARTIER - 83000 TOULON	

3. Liste des parties d'immeuble bâti ayant donné lieu au repérage

Référence du rapport	Liste des parties de l'immeuble bâti visitées	Liste des parties de l'immeuble bâti non visitées devant donner lieu à une prochaine visite
Repérage des matériaux de la liste A au titre de l'article R. 1334-20 du code de santé publique		
QUALICONSLT IMMOBILIER - 721695	<p>Sous-sol: B849 Centrale électrique , B861 Groupes électrogènes , B839</p> <p>Rdc: Sas entrée, Hall d'accueil, Zone d'attente, B010 Espace conseillers, Sanitaire PMR, Colonne sèche, Hall, Circulation 1, Placard technique, Gaine technique, Circulation 2, B008, B006, B002, B073, B065, B063, B061, B057, Bloc sanitaire, Gains techniques x2, Sas sortie Nord, B045 + B041 (Espace détente), Circulation 3, B037 Auditorium, Circulation 4, Placard technique x2 (B037), Circulation 5, B025 (LT), B021, B023, B019, B017, B013 Salle SAVOIE, B009, Gaine technique (Circulation 5), Circulation 6, B005 + B001 (Sanitaire), B096 (Mén.), B098, Circulation 7, B092, B088, B064, B084, B080, B068, Dégagement, Sanitaires, B076, B072, B060, B054, B050, B046, B044, B042, B040, B038, B034, B030, B026, Gaine technique (Circulation 7), Escalier central 0->1</p> <p>1er étage: Colonne sèche , Hall, Circulation 1 (B101), Placard électrique TD B 01/1, Local archives ONAC B145, Bloc Sanitaires H et F , Gaine technique (X2), Placard extincteurs 104/105, Bureaux B133, Circulation 2 (B102), Salle Poitu Charentes B131, Pièce B129, Bureaux B127, Circulation 3 (B104), Local électrique B125, Bureau B123 , Bureau B121, Salle Aquitaine B117 , Salle Azur B113, Circulation 4 (sanitaires), Bloc Sanitaires H et F 2, Circulation 5 (vers escalier D), Sanitaire Femme 3, Local ménage B146, Bureaux B158, Local stockage B162, Bureau B154, Bureau B142, Salle Espoir B138, Bureau 134, Gaine technique, Bureau 126, Bureau 130, Bureau 118, Bureau 114, Bureau 110, Bureau 106, Bureau 102, Dégagement 1 ONAC B143, Bureau B140, Dégagement 2 ONAC, Bureau B144, Bureau B148, Bureau B152, Bureau B147, Escalier central 1->2</p> <p>2ème étage: Colonne sèche, Hall, Circulation 1(B201), Placard électrique TD B 02/1, Bloc sanitaires H et F , Gaine technique X2, Placard extincteurs, Cabinet médical B253, Circulation 2 (B203), Bureau B249, Bureau B247, Bureau B245, Circulation 3, Bureau B225, Local électrique (dans B225), Bureau B221, Bureau B217, Bureau B213, Circulation 4 (B208), Bloc sanitaires H et F 2, Circulation 5 (B209), Circulation 6 (B212), Local B274 et B278, Local B270/B266, Local B262, Local B258, Local ménage, Bibliothèque B230, Local réserves bibliothèque, Local INTRADEF (bibliothèque), Placard électrique TD B02/ROTONDE, Dégagement sanitaires (sur palier escalier D), Bloc sanitaires H et F 3, Local 234, Gaine technique TD B202/3, Bureau B228, Bureau B226, Bureau B222, Bureau B218, Placard électrique TD B02/2, bureau B214, bureau B212, bureau B210, bureau B206, bureau B202, Dégagement B257, Bureau B277, Bureau B273, Bureau B269, Bureau B265, Bureau B261 , Escalier central 2->3</p> <p>3ème étage: Colonne sèche, Hall, Circulation 1 (B301), Placard électrique, Bloc sanitaires H et F 1, Gaine technique X2, Placard extincteurs, Bureaux B349, Circulation 2 (B302), Bureaux B345, Bureaux B341, Bureau B339, Bureau. B337, Circulation 3, Local technique B333, Local électrique B335, Bureau B329, Bureau B325, Gaine technique, Circulation 4 (B306), Bloc sanitaires H et F 2, Local Ménage, Entrée extérieure escalier D, Dégagement sécurisé ,</p>	

	Dossier Technique Amiante	N° : 721695 29/11/2019
Immeuble bâti concerné :	BATIMENT BRUN 247 Avenue JEAN CARTIER - 83000 TOULON	
	<p>Circulation 5, Bureau B313, local B321 (dans B313), Placard électrique 1, Bureau B309, Bureau B305, Bureau B301, Salle B358, Gaine technique , Bureau B354, Bureaux B342, Bureau B338, Bureau B334, Bureau B326, bureau B322, Placard électrique 2, bureau B310, bureau B306, bureau B302, Dégagement B361, Bureau B369, Bureau B365, Bureau B363, Bureau B361, Escalier central 3->4</p> <p>4ème étage: Colonne sèche, Hall, Circulation 1 (B401), Placard électrique, Bloc sanitaires H et F 1, Gaine technique X2, Bureaux B465, Bureaux B463, Bureaux B461, Circulation 2 (B402), Bureau B457, Bureau B453, Bureau B449/B451, Circulation 3, Bureau B441, Local électrique B443, Bureau B439, Bureau B437, bureau B435, Circulation 4 (B406), Sanitaires F , Circulation 5 (B407), Bureau B425, Bureau B421, Bureau B417, Bureau B413, Bureau B409, Bureau B405, Bureau B401, Local B444, Bureau B440, Bureau B438, Bureau B434, Bureau B430, Bureau B426, bureau B422, Sanitaire Homme, Bureau B420, Gaine technique, Bureau B418, Bureau B416, Bureau B414, Bureau B412, Bureau B410, Bureau B408, Bureau B406 , Open space B483, Bureau B404, Bureau B402, Escalier central 4->5</p> <p>5ème étage: Colonne sèche, Hall, Circulation 1 (B501), Gaine technique 1, Sanitaire Homme, Sanitaire Femme, Bureau B575, Circulation 2 (B503), Bureau B569, Bureau B565, Bureau B561, Bureau B557, Circulation 3 (B504), Local électrique B553, Local ménage B539, Bureau B533, Bureau B534, Bureau B529, Circulation 4 (B506), Bloc sanitaires H et F, Local B521, Bureau B517, Bureau B513, Bureau B509, Local B507, Bureau B503, Bureau B505, Bureau B501, Dégagement vers extérieur Est , Entrée extérieure Est, Bureau B542, Bureau B540, Bureau B538, Bureau B535, Gaine technique 2, Bureau B526, Bureau B518, Bureau B506, Bureau B502, Dégagement B587, Bureau B597, Bureau B595, Bureau B591, Dégagement B589, Cage escalier vers salle de réunion étage 6, Wc direction</p> <p>6ème étage: Terrasse, Machinerie ascenseur, Local extracteur (terrasse), Circulation 1 (B601), Gaine technique 1, Bureau B657, Bureau B661, Bureau B653, Bureau B649, Bureau B645, Local technique B639, Circulation 2 (B602), Bureau B637, Bureau B633, Local extracteur, Circulation 3 (B604), Bloc Sanitaires H et F, Bureau B609, Bureau B605, Bureau B601, Sas vers dégagement cage escalier étage 7, Bureau 626, Bureau 622, Wc PMR, Bureau 614, Gaine technique 2, Bureau B612, Bureau B610, Bureau B606, Salle Malbec B673, Local technique (salle Malbec), Local B677, Balcon Nord</p> <p>7ème étage: Sas B701, Local électrique B706 , Bureaux 702, Terrasse B708, Machinerie monte-charges B714, Bloc sanitaire H et F</p> <p>Cage d'escalier B: Dégagement R-1, Volée d'escalier -1a, Palier intermédiaire -1bis, Gaine technique -1bis, Placard extincteur -1bis, Volée d'escalier -1b, Dégagement R 0, Volée d'escalier 0a, Palier intermédiaire 0bis, Gaine technique 0bis, Placard extincteur 0bis, Volée d'escalier 0b, Dégagement R 1, Volée d'escalier 1a, Palier intermédiaire 1bis, Gaine technique 1bis, Placard extincteur 1bis, Volée d'escalier 1b, Dégagement R 2, Volée d'escalier 2a, Palier intermédiaire 2bis, Gaine technique 2bis, Placard extincteur 2bis, Volée d'escalier 2b, Dégagement R 3, Volée d'escalier 3a, Palier intermédiaire 3bis, Gaine technique 3bis, Placard extincteur 3bis, Volée d'escalier 3b, Dégagement R 4, Volée d'escalier 4a, Palier intermédiaire 4bis, Gaine technique 4bis, Placard extincteur 4bis, Volée d'escalier 4b, Dégagement R 5, Volée d'escalier 5a, Palier intermédiaire 5bis, Gaine technique 5bis, Placard extincteur 5bis, Volée d'escalier 5b,</p>	

	Dossier Technique Amiante	N° : 721695 29/11/2019
Immeuble bâti concerné :	BATIMENT BRUN 247 Avenue JEAN CARTIER - 83000 TOULON	
	<p>Dégagement R 6</p> <p>Cage d'escalier C: Dégagement R-1, Volée d'escalier -1a, Palier intermédiaire -1bis, Gaine technique -1bis, Placard extincteur -1bis, Volée d'escalier -1b, Dégagement R 0, Volée d'escalier 0a, Palier intermédiaire 0bis, Gaine technique 0bis, Placard extincteur 0bis, Volée d'escalier 0b, Dégagement R 1, Volée d'escalier 1a, Palier intermédiaire 1bis, Gaine technique 1bis, Placard extincteur 1bis, Volée d'escalier 1b, Dégagement R 2, Volée d'escalier 2a, Palier intermédiaire 2bis, Gaine technique 2bis, Placard extincteur 2bis, Volée d'escalier 2b, Dégagement R 3, Volée d'escalier 3a, Palier intermédiaire 3bis, Gaine technique 3bis, Placard extincteur 3bis, Volée d'escalier 3b, Dégagement R 4, Volée d'escalier 4a, Palier intermédiaire 4bis, Gaine technique 4bis, Placard extincteur 4bis, Volée d'escalier 4b, Dégagement R 5, Volée d'escalier 5a, Palier intermédiaire 5bis, Gaine technique 5bis, Placard extincteur 5bis, Volée d'escalier 5b, Dégagement R 6</p> <p>Cage d'escalier D: Dégagement R 0, Placard technique R 0, Volée d'escalier 0a, Palier intermédiaire 0bis, Gaine technique 0bis, Placard extincteur 0bis, Volée d'escalier 0b, Dégagement R 1, Placard technique R 1, Volée d'escalier 1a, Palier intermédiaire 1bis, Gaine technique 1bis, Placard extincteur 1bis, Volée d'escalier 1b, Dégagement R 2</p> <p>Cage d'escalier E: Dégagement R 5, Volée d'escalier 5a, Palier intermédiaire 5bis, Volée d'escalier 5b, Dégagement R 6, Volée d'escalier 6a, Palier intermédiaire 6bis, Volée d'escalier 6b, Dégagement R 7</p> <p>Sous-sol: B837 Compostage, B818, B806, B802, B814, B810, B853, B841, B833 et B827, B829, B825, B821, Circulation, Placard technique R.I.A., B817, B813, B809, B805, B801, B862, Circulation 2, Circulation 4, Circulation 3.1, Circulation 3.2, Gaine technique (Circ 2), B846, B864, B854, B852, B850, B842, B838, B834, B830, B826, B822, Placard technique (Circ 4), Circulation nommé TUNNEL entre bâtiment BRUN et bâtiment BLEU</p> <p>Enveloppe extérieure: Préau atelier 1, Atelier 1, Bureau Atelier 1, Local brasserie informatique, Atelier 2, Sanitaires ouvriers, Vestiaires + douches ouvriers, 7ème étage: Toit terrasse 1, 7ème étage: Toit terrasse 2, 7ème étage: Toiture vague, 5ème étage: Toiture terrasse, 3ème étage: Toiture terrasse, 1ier étage: Toiture terrasse Nord N°1, 1ier étage: Toiture terrasse Nord N°2, 1ier étage: Toiture terrasse Sud N°1, 1ier étage: Toiture terrasse Sud N°2, Façades Sud, Façades Est, Façades Nord, Façades Ouest, Toits terrasses annexes</p>	
Dekra - 14-11-014296 A	<p>R-1 : Bureaux, Locaux, Dégagements, cages d'escalier, Sanitaires, Circulations</p> <p>RDC : Bureaux, Locaux, Dégagements, cages d'escalier, Sanitaires, Circulations</p> <p>R+1 : Bureaux, Locaux, Dégagements, cages d'escalier, Sanitaires, Circulations, Terrasses, Toitures</p> <p>R+2 : Bureaux, Locaux, Dégagements, cages d'escalier, Sanitaires, Circulations</p> <p>R+3 : Bureaux, Locaux, Dégagements, cages d'escalier, Sanitaires, Circulations, Toit terrasse, Toiture</p> <p>R+4 : Bureaux, Locaux, Dégagements, cages d'escalier, Sanitaires, Circulations</p> <p>R+5 : Bureaux, Locaux, Dégagements, cages d'escalier, Sanitaires, Circulations</p> <p>R+6 : Bureaux, Locaux, Dégagements, cages d'escalier, Sanitaires, Circulations ; Toits terrasses, Toitures</p> <p>R+7 : Bureaux, Locaux, Dégagements, cages d'escalier, Sanitaires, Circulations, Toits terrasses, Toitures, Terrasse</p>	

	Dossier Technique Amiante	N° : 721695 29/11/2019
Immeuble bâti concerné :	BATIMENT BRUN 247 Avenue JEAN CARTIER - 83000 TOULON	

Repérage des matériaux de la liste B au titre de l'article R. 1334-21 du code de santé publique

<p align="center">QUALICONSLT IMMOBILIER - 721695</p>	<p>Sous-sol: B849 Centrale électrique , B861 Groupes électrogènes , B839</p> <p>Rdc: Sas entrée, Hall d'accueil, Zone d'attente, B010 Espace conseillers, Sanitaire PMR, Colonne sèche, Hall, Circulation 1, Placard technique, Gaine technique, Circulation 2, B008, B006, B002, B073, B065, B063, B061, B057, Bloc sanitaire, Gaines techniques x2, Sas sortie Nord, B045 + B041 (Espace détente), Circulation 3, B037 Auditorium, Circulation 4, Placard technique x2 (B037), Circulation 5, B025 (LT), B021, B023, B019, B017, B013 Salle SAVOIE, B009, Gaine technique (Circulation 5), Circulation 6, B005 + B001 (Sanitaire), B096 (Mén.), B098, Circulation 7, B092, B088, B064, B084, B080, B068, Dégagement, Sanitaires, B076, B072, B060, B054, B050, B046, B044, B042, B040, B038, B034, B030, B026, Gaine technique (Circulation 7), Escalier central 0->1</p> <p>1er étage: Colonne sèche , Hall, Circulation 1 (B101), Placard électrique TD B 01/1, Local archives ONAC B145, Bloc Sanitaires H et F , Gaine technique (X2), Placard extincteurs 104/105, Bureaux B133, Circulation 2 (B102), Salle Poitu Charentes B131, Pièce B129, Bureaux B127, Circulation 3 (B104), Local électrique B125, Bureau B123 , Bureau B121, Salle Aquitaine B117 , Salle Azur B113, Circulation 4 (sanitaires), Bloc Sanitaires H et F 2, Circulation 5 (vers escalier D), Sanitaire Femme 3, Local ménage B146, Bureaux B158, Local stockage B162, Bureau B154, Bureau B142, Salle Espoir B138, Bureau 134, Gaine technique, Bureau 126, Bureau 130, Bureau 118, Bureau 114, Bureau 110, Bureau 106, Bureau 102, Dégagement 1 ONAC B143, Bureau B140, Dégagement 2 ONAC, Bureau B144, Bureau B148, Bureau B152, Bureau B147, Escalier central 1->2</p> <p>2ème étage: Colonne sèche, Hall, Circulation 1(B201), Placard électrique TD B 02/1, Bloc sanitaires H et F , Gaine technique X2, Placard extincteurs, Cabinet médical B253, Circulation 2 (B203), Bureau B249, Bureau B247, Bureau B245, Circulation 3, Bureau B225, Local électrique (dans B225), Bureau B221, Bureau B217, Bureau B213, Circulation 4 (B208), Bloc sanitaires H et F 2, Circulation 5 (B209), Circulation 6 (B212), Local B274 et B278, Local B270/B266, Local B262, Local B258, Local ménage, Bibliothèque B230, Local réserves bibliothèque, Local INTRADEF (bibliothèque), Placard électrique TD B02/ROTONDE, Dégagement sanitaires (sur palier escalier D), Bloc sanitaires H et F 3, Local 234, Gaine technique TD B202/3, Bureau B228, Bureau B226, Bureau B222, Bureau B218, Placard électrique TD B02/2, bureau B214, bureau B212, bureau B210, bureau B206, bureau B202, Dégagement B257, Bureau B277, Bureau B273, Bureau B269, Bureau B265, Bureau B261 , Escalier central 2->3</p> <p>3ème étage: Colonne sèche, Hall, Circulation 1 (B301), Placard électrique, Bloc sanitaires H et F 1, Gaine technique X2, Placard extincteurs, Bureaux B349, Circulation 2 (B302), Bureaux B345, Bureaux B341, Bureau B339, Bureau. B337, Circulation 3, Local technique B333, Local électrique B335, Bureau B329, Bureau B325, Gaine technique, Circulation 4 (B306), Bloc sanitaires H et F 2, Local Ménage, Entrée extérieure escalier D, Dégagement sécurisé , Circulation 5, Bureau B313, local B321 (dans B313), Placard électrique 1, Bureau B309, Bureau B305, Bureau B301, Salle B358, Gaine technique , Bureau B354, Bureaux B342, Bureau B338, Bureau B334, Bureau B326, bureau B322, Placard électrique 2, bureau B310, bureau B306, bureau B302,</p>
---	--

	Dossier Technique Amiante	N° : 721695 29/11/2019
Immeuble bâti concerné :	BATIMENT BRUN 247 Avenue JEAN CARTIER - 83000 TOULON	

Dégagement B361, Bureau B369, Bureau B365, Bureau B363, Bureau B361, Escalier central 3->4

4ème étage: Colonne sèche, Hall, Circulation 1 (B401), Placard électrique, Bloc sanitaires H et F 1, Gaine technique X2, Bureaux B465, Bureaux B463, Bureaux B461, Circulation 2 (B402), Bureau B457, Bureau B453, Bureau B449/B451, Circulation 3, Bureau B441, Local électrique B443, Bureau B439, Bureau B437, bureau B435, Circulation 4 (B406), Sanitaires F, Circulation 5 (B407), Bureau B425, Bureau B421, Bureau B417, Bureau B413, Bureau B409, Bureau B405, Bureau B401, Local B444, Bureau B440, Bureau B438, Bureau B434, Bureau B430, Bureau B426, bureau B422, Sanitaire Homme, Bureau B420, Gaine technique, Bureau B418, Bureau B416, Bureau B414, Bureau B412, Bureau B410, Bureau B408, Bureau B406, Open space B483, Bureau B404, Bureau B402, Escalier central 4->5

5ème étage: Colonne sèche, Hall, Circulation 1 (B501), Gaine technique 1, Sanitaire Homme, Sanitaire Femme, Bureau B575, Circulation 2 (B503), Bureau B569, Bureau B565, Bureau B561, Bureau B557, Circulation 3 (B504), Local électrique B553, Local ménage B539, Bureau B533, Bureau B534, Bureau B529, Circulation 4 (B506), Bloc sanitaires H et F, Local B521, Bureau B517, Bureau B513, Bureau B509, Local B507, Bureau B503, Bureau B505, Bureau B501, Dégagement vers extérieur Est, Entrée extérieure Est, Bureau B542, Bureau B540, Bureau B538, Bureau B535, Gaine technique 2, Bureau B526, Bureau B518, Bureau B506, Bureau B502, Dégagement B587, Bureau B597, Bureau B595, Bureau B591, Dégagement B589, Cage escalier vers salle de réunion étage 6, Wc direction

6ème étage: Terrasse, Machinerie ascenseur, Local extracteur (terrasse), Circulation 1 (B601), Gaine technique 1, Bureau B657, Bureau B661, Bureau B653, Bureau B649, Bureau B645, Local technique B639, Circulation 2 (B602), Bureau B637, Bureau B633, Local extracteur, Circulation 3 (B604), Bloc Sanitaires H et F, Bureau B609, Bureau B605, Bureau B601, Sas vers dégagement cage escalier étage 7, Bureau 626, Bureau 622, Wc PMR, Bureau 614, Gaine technique 2, Bureau B612, Bureau B610, Bureau B606, Salle Malbec B673, Local technique (salle Malbec), Local B677, Balcon Nord

7ème étage: Sas B701, Local électrique B706, Bureaux 702, Terrasse B708, Machinerie monte-charges B714, Bloc sanitaire H et F

Cage d'escalier B: Dégagement R-1, Volée d'escalier -1a, Palier intermédiaire -1bis, Gaine technique -1bis, Placard extincteur -1bis, Volée d'escalier -1b, Dégagement R 0, Volée d'escalier 0a, Palier intermédiaire 0bis, Gaine technique 0bis, Placard extincteur 0bis, Volée d'escalier 0b, Dégagement R 1, Volée d'escalier 1a, Palier intermédiaire 1bis, Gaine technique 1bis, Placard extincteur 1bis, Volée d'escalier 1b, Dégagement R 2, Volée d'escalier 2a, Palier intermédiaire 2bis, Gaine technique 2bis, Placard extincteur 2bis, Volée d'escalier 2b, Dégagement R 3, Volée d'escalier 3a, Palier intermédiaire 3bis, Gaine technique 3bis, Placard extincteur 3bis, Volée d'escalier 3b, Dégagement R 4, Volée d'escalier 4a, Palier intermédiaire 4bis, Gaine technique 4bis, Placard extincteur 4bis, Volée d'escalier 4b, Dégagement R 5, Volée d'escalier 5a, Palier intermédiaire 5bis, Gaine technique 5bis, Placard extincteur 5bis, Volée d'escalier 5b, Dégagement R 6

Cage d'escalier C: Dégagement R-1, Volée d'escalier -1a, Palier intermédiaire -1bis, Gaine technique -1bis, Placard extincteur -1bis, Volée d'escalier -1b, Dégagement R 0, Volée d'escalier 0a, Palier intermédiaire 0bis, Gaine technique 0bis, Placard

	Dossier Technique Amiante	N° : 721695 29/11/2019
Immeuble bâti concerné :	BATIMENT BRUN 247 Avenue JEAN CARTIER - 83000 TOULON	

	<p>extincteur 0bis, Volée d'escalier 0b, Dégagement R 1, Volée d'escalier 1a, Palier intermédiaire 1bis, Gaine technique 1bis, Placard extincteur 1bis, Volée d'escalier 1b, Dégagement R 2, Volée d'escalier 2a, Palier intermédiaire 2bis, Gaine technique 2bis, Placard extincteur 2bis, Volée d'escalier 2b, Dégagement R 3, Volée d'escalier 3a, Palier intermédiaire 3bis, Gaine technique 3bis, Placard extincteur 3bis, Volée d'escalier 3b, Dégagement R 4, Volée d'escalier 4a, Palier intermédiaire 4bis, Gaine technique 4bis, Placard extincteur 4bis, Volée d'escalier 4b, Dégagement R 5, Volée d'escalier 5a, Palier intermédiaire 5bis, Gaine technique 5bis, Placard extincteur 5bis, Volée d'escalier 5b, Dégagement R 6</p> <p>Cage d'escalier D: Dégagement R 0, Placard technique R 0, Volée d'escalier 0a, Palier intermédiaire 0bis, Gaine technique 0bis, Placard extincteur 0bis, Volée d'escalier 0b, Dégagement R 1, Placard technique R 1, Volée d'escalier 1a, Palier intermédiaire 1bis, Gaine technique 1bis, Placard extincteur 1bis, Volée d'escalier 1b, Dégagement R 2</p> <p>Cage d'escalier E: Dégagement R 5, Volée d'escalier 5a, Palier intermédiaire 5bis, Volée d'escalier 5b, Dégagement R 6, Volée d'escalier 6a, Palier intermédiaire 6bis, Volée d'escalier 6b, Dégagement R 7</p> <p>Sous-sol: B837 Compostage, B818, B806, B802, B814, B810, B853, B841, B833 et B827, B829, B825, B821, Circulation, Placard technique R.I.A., B817, B813, B809, B805, B801, B862, Circulation 2, Circulation 4, Circulation 3.1, Circulation 3.2, Gaine technique (Circ 2), B846, B864, B854, B852, B850, B842, B838, B834, B830, B826, B822, Placard technique (Circ 4), Circulation nommé TUNNEL entre bâtiment BRUN et bâtiment BLEU</p> <p>Enveloppe extérieure: Préau atelier 1, Atelier 1, Bureau Atelier 1, Local brasserie informatique, Atelier 2, Sanitaires ouvriers, Vestiaires + douches ouvriers, 7ème étage:Toit terrasse 1, 7ème étage: Toit terrasse 2 , 7ème étage:Toiture vague, 5ème étage: Toiture terrasse, 3ème étage: Toiture terrasse, 1ier étage: Toiture terrasse Nord N°1, 1ier étage: Toiture terrasse Nord N°2, 1ier étage: Toiture terrasse Sud N°1, 1ier étage: Toiture terrasse Sud N°2, Façades Sud, Façades Est, Façades Nord, Façades Ouest, Toits terrasses annexes</p>	
Autres repérages :		
Dekra - 14-11-014296 A	<p>R-1 : Bureaux, Locaux, Dégagements, cages d'escalier, Sanitaires, Circulations</p> <p>RDC : Bureaux, Locaux, Dégagements, cages d'escalier, Sanitaires, Circulations</p> <p>R+1 : Bureaux, Locaux, Dégagements, cages d'escalier, Sanitaires, Circulations, Terrasses, Toitures</p> <p>R+2 : Bureaux, Locaux, Dégagements, cages d'escalier, Sanitaires, Circulations</p> <p>R+3 : Bureaux, Locaux, Dégagements, cages d'escalier, Sanitaires, Circulations, Toit terrasse, Toiture</p> <p>R+4 : Bureaux, Locaux, Dégagements, cages d'escalier, Sanitaires, Circulations</p> <p>R+5 : Bureaux, Locaux, Dégagements, cages d'escalier, Sanitaires, Circulations</p> <p>R+6 : Bureaux, Locaux, Dégagements, cages d'escalier, Sanitaires, Circulations ; Toits terrasses, Toitures</p> <p>R+7 : Bureaux, Locaux, Dégagements, cages d'escalier, Sanitaires, Circulations, Toits terrasses, Toitures, Terrasse</p>	

	Dossier Technique Amiante	N° : 721695 29/11/2019
Immeuble bâti concerné :	BATIMENT BRUN 247 Avenue JEAN CARTIER - 83000 TOULON	

4. Identification de matériaux et produits contenant de l'amiante

a) Matériaux et produits de la liste A de l'annexe 13-9 contenant de l'amiante

Matériau	Cf. DIAG	Localisations, signalisation	Etat de conservation	Mesures*

***Etat 1** : Le propriétaire doit procéder à un contrôle périodique de l'état de conservation du ou des matériau(x) ou produit(s) concerné(s) dans les conditions prévues à l'article R 1334-27 du décret n°2011-629 ; ce contrôle doit être effectué dans un délai maximal de 3 ans à compter de la date de remise au propriétaire des résultats du contrôle, ou à l'occasion de toute modification substantielle de l'ouvrage ou de son usage

Etat 2 : Le propriétaire doit procéder, selon les modalités prévues à l'article R 1334-25 du décret n°2011-629, à une surveillance du niveau d'empoussièrement dans l'atmosphère par un organisme agréé en microscopie électronique à transmission

Etat 3 : Le propriétaire doit procéder à des travaux de confinement ou de retrait de l'amiante, selon les modalités prévues au dernier alinéa de l'article R 1334-29 du décret n°2011-629.

b) Matériaux et produit de la liste B de l'annexe 13-9 contenant de l'amiante

Matériau	Cf. DIAG	Localisations, signalisation	Etat de conservation	Mesures*
Plaques ondulées fibrociment	DIAG2	Préau atelier 1 (Enveloppe extérieure) - Toit	Matériau non dégradé	Evaluation périodique
Plaques ondulées fibrociment	DIAG2	Atelier 2 (Enveloppe extérieure) - Toit	Matériau non dégradé	Evaluation périodique

***EP (évaluation périodique) :**

a) Contrôler périodiquement que l'état de dégradation des matériaux et produits concernés ne s'aggrave pas et, le cas échéant, que leur protection demeure en bon état de conservation ;

b) Rechercher, le cas échéant, les causes de dégradation et prendre les mesures appropriées pour les supprimer.

AC1 (action corrective de premier niveau) :

Rappel de l'obligation de faire appel à une entreprise certifiée pour le retrait ou le confinement.

a) Rechercher les causes de la dégradation et définir les mesures correctives appropriées pour les supprimer ;

b) Procéder à la mise en œuvre de ces mesures correctives afin d'éviter toute nouvelle dégradation et, dans l'attente, prendre les mesures de protection appropriées afin de limiter le risque de dispersion des fibres d'amiante ;

c) Veiller à ce que les modifications apportées ne soient pas de nature à aggraver l'état des autres matériaux et produits contenant de l'amiante restant accessibles dans la même zone ;

d) Contrôler périodiquement que les autres matériaux et produits restant accessibles ainsi que, le cas échéant, leur protection demeurent en bon état de conservation.

AC2 (action corrective de second niveau) :

Rappel de l'obligation de faire appel à une entreprise certifiée pour le retrait ou le confinement.

a) Prendre, tant que les mesures mentionnées au c n'ont pas été mises en place, les mesures conservatoires appropriées pour limiter le risque de dégradation et la dispersion des fibres d'amiante. Cela peut consister à adapter, voire condamner l'usage des locaux concernés afin d'éviter toute exposition et toute dégradation du matériau ou produit contenant de l'amiante. Durant les mesures conservatoires, et afin de vérifier que celles-ci sont adaptées, une mesure d'empoussièrement est réalisée, conformément aux dispositions du code de la santé publique ;

b) Procéder à une analyse de risque complémentaire, afin de définir les mesures de protection ou de retrait les plus adaptées, prenant en compte l'intégralité des matériaux et produits contenant de l'amiante dans la zone concernée ;

c) Mettre en œuvre les mesures de protection ou de retrait définies par l'analyse de risque ;

d) Contrôler périodiquement que les autres matériaux et produits restant accessibles, ainsi que leur protection, demeurent en bon état de conservation.

c) Autres matériaux et produits contenant de l'amiante

Matériau	Cf. DIAG	Localisations, signalisation

	Dossier Technique Amiante	N° : 721695 29/11/2019
Immeuble bâti concerné : BATIMENT BRUN 247 Avenue JEAN CARTIER - 83000 TOULON		

5. Les évaluations périodiques

a) Evaluation obligatoire des matériaux et produits de la liste A de l'annexe 13-9 contenant de l'amiante

Date de la visite	Matériau ou produit	Localisations, signalisation	Etat de conservation	Mesures d'empoussièrement

b) Evaluation obligatoire des matériaux et produits de la liste B de l'annexe 13-9 contenant de l'amiante

Date de la visite	Matériau ou produit	Localisations, signalisation	Etat de conservation	Mesures d'empoussièrement
20/11/2019	Plaques ondulées fibrociment	Préau atelier 1 (Enveloppe extérieure) - Toit	Matériau non dégradé	/
20/11/2019	Plaques ondulées fibrociment	Atelier 2 (Enveloppe extérieure) - Toit	Matériau non dégradé	/

6. Travaux de retrait ou de confinement – Mesures conservatoires

a) Matériaux et produits de la liste A de l'annexe 13-9 contenant de l'amiante

Matériau ou produit	Localisation	Nature des travaux ou des mesures conservatoires	Date des travaux ou des mesures conservatoires	Entreprises intervenantes	Résultats de l'examen visuel ou des mesures d'empoussièrement

b) Matériaux et produits de la liste B de l'annexe 13-9 contenant de l'amiante

Matériau ou produit	Localisation	Nature des travaux ou des mesures conservatoires	Date des travaux ou des mesures conservatoires	Entreprises intervenantes	Résultats de l'examen visuel ou des mesures d'empoussièrement

c) Autres matériaux et produits contenant de l'amiante

Matériau ou produit	Localisation	Nature des travaux ou des mesures conservatoires	Date des travaux ou des mesures conservatoires	Entreprises intervenantes	Résultats de l'examen visuel ou des mesures d'empoussièrement

	Dossier Technique Amiante	N° : 721695 29/11/2019
Immeuble bâti concerné :	BATIMENT BRUN 247 Avenue JEAN CARTIER - 83000 TOULON	

7. Les recommandations générales de sécurité

Recommandations générales de sécurité du dossier technique amiante

L'identification des matériaux et produits contenant de l'amiante est un préalable à l'évaluation et à la prévention des risques liés à la présence d'amiante dans un bâtiment. Elle doit être complétée par la définition et la mise en œuvre de mesures de gestion adaptées et proportionnées pour limiter l'exposition des occupants présents temporairement ou de façon permanente dans le bâtiment et des personnes appelées à intervenir sur les matériaux ou produits contenant de l'amiante.

Ces mesures sont inscrites dans le dossier technique amiante et dans sa fiche récapitulative que le propriétaire constitue et tient à jour en application des dispositions de l'article R. 1334-29-5 du code de la santé publique.

La mise à jour régulière et la communication du dossier technique amiante ont vocation à assurer l'information des occupants et des différents intervenants dans le bâtiment sur la présence des matériaux et produits contenant de l'amiante, afin de permettre la mise en œuvre des mesures visant à prévenir les expositions.

Les recommandations générales de sécurité définies ci-après rappellent les règles de base destinées à prévenir les expositions. Le propriétaire (ou, à défaut, l'exploitant) de l'immeuble concerné adapte ces recommandations aux particularités de chaque bâtiment et de ses conditions d'occupation ainsi qu'aux situations particulières rencontrées.

Ces recommandations générales de sécurité ne se substituent en aucun cas aux obligations réglementaires existantes en matière de prévention des risques pour la santé et la sécurité des travailleurs, inscrites dans le code du travail.

1. Informations générales

a) Dangerosité de l'amiante

Les maladies liées à l'amiante sont provoquées par l'inhalation des fibres. Toutes les variétés d'amiante sont classées comme substances cancérogènes avérées pour l'homme. Elles sont à l'origine de cancers qui peuvent atteindre soit la plèvre qui entoure les poumons (mésothéliomes), soit les bronches et/ou les poumons (cancers broncho-pulmonaires). Ces lésions surviennent longtemps (souvent entre 20 à 40 ans) après le début de l'exposition à l'amiante. Le Centre international de recherche sur le cancer (CIRC) a également établi récemment un lien entre exposition à l'amiante et cancers du larynx et des ovaires. D'autres pathologies, non cancéreuses, peuvent également survenir en lien avec une exposition à l'amiante. Il s'agit exceptionnellement d'épanchements pleuraux (liquide dans la plèvre) qui peuvent être récidivants ou de plaques pleurales (qui épaississent la plèvre). Dans le cas d'empoussièrément important, habituellement d'origine professionnelle, l'amiante peut provoquer une sclérose (asbestose) qui réduira la capacité respiratoire et peut dans les cas les plus graves produire une insuffisance respiratoire parfois mortelle. Le risque de cancer du poumon peut être majoré par l'exposition à d'autres agents cancérogènes, comme la fumée du tabac.

b) Présence d'amiante dans des matériaux et produits en bon état de conservation

L'amiante a été intégré dans la composition de nombreux matériaux utilisés notamment pour la construction. En raison de son caractère cancérogène, ses usages ont été restreints progressivement à partir de 1977, pour aboutir à une interdiction totale en 1997.

En fonction de leur caractéristique, les matériaux et produits contenant de l'amiante peuvent libérer des fibres d'amiante en cas d'usure ou lors d'interventions mettant en cause l'intégrité du matériau ou produit (par exemple perçage, ponçage, découpe, friction...). Ces situations peuvent alors conduire à des expositions importantes si des mesures de protection renforcées ne sont pas prises.

Pour rappel, les matériaux et produits répertoriés aux listes A et B de l'annexe 13-9 du code de la santé publique font l'objet d'une évaluation de l'état de conservation dont les modalités sont définies par arrêté. Il convient de suivre les recommandations émises par les opérateurs de repérage dits « diagnostiqueurs » pour la gestion des matériaux ou produits repérés.

De façon générale, il est important de veiller au maintien en bon état de conservation des matériaux et produits contenant de l'amiante et de remédier au plus tôt aux situations d'usure anormale ou de dégradation de ceux-ci.

2. Intervention de professionnels soumis aux dispositions du code du travail

Il est recommandé aux particuliers d'éviter dans la mesure du possible toute intervention directe sur des matériaux et produits contenant de l'amiante et de faire appel à des professionnels compétents dans de telles situations.

Les entreprises réalisant des opérations sur matériaux et produits contenant de l'amiante sont soumises aux dispositions des articles R. 4412-94 à R. 4412-148 du code du travail. Les entreprises qui réalisent des travaux de retrait ou de confinement de matériaux et produits contenant de l'amiante doivent en particulier être certifiées dans les conditions prévues à l'article R. 4412-129. Cette certification est obligatoire à partir du 1^{er} juillet 2013 pour les entreprises effectuant des travaux de retrait sur l'enveloppe extérieure des immeubles bâtis et à partir du 1^{er} juillet 2014 pour les entreprises de génie civil.

Des documents d'information et des conseils pratiques de prévention adaptés sont disponibles sur le site Travailler-mieux (<http://www.travailler-mieux.gouv.fr>) et sur le site de l'Institut national de recherche et de sécurité pour la prévention des accidents du travail et des maladies professionnelles (<http://www.inrs.fr>).

3. Recommandations générales de sécurité

Il convient d'éviter au maximum l'émission de poussières notamment lors d'interventions ponctuelles non répétées, par exemple :

- perçage d'un mur pour accrocher un tableau ;
- remplacement de joints sur des matériaux contenant de l'amiante ;
- travaux réalisés à proximité d'un matériau contenant de l'amiante en bon état, par exemple des interventions légères dans des boîtiers électriques, sur des gaines ou des circuits situés sous un flocage sans action directe sur celui-ci, de remplacement d'une vanne sur une canalisation calorifugée à l'amiante.

L'émission de poussières peut être limitée par humidification locale des matériaux contenant de l'amiante en prenant les mesures nécessaires pour éviter tout risque électrique et/ou en utilisant de préférence des outils manuels ou des outils à vitesse lente.

Le port d'équipements adaptés de protection respiratoire est recommandé. Le port d'une combinaison jetable permet d'éviter la propagation de fibres d'amiante en dehors de la zone de travail. Les combinaisons doivent être jetées après chaque utilisation.

Des informations sur le choix des équipements de protection sont disponibles sur le site internet amiante de l'INRS à l'adresse suivante : www.amiante.inrs.fr.

De plus, il convient de disposer d'un sac à déchets à proximité immédiate de la zone de travail et d'une éponge ou d'un chiffon humide de nettoyage.

	Dossier Technique Amiante	N° : 721695 29/11/2019
Immeuble bâti concerné :	BATIMENT BRUN 247 Avenue JEAN CARTIER - 83000 TOULON	

4. Gestion des déchets contenant de l'amiante

Les déchets de toute nature contenant de l'amiante sont des déchets dangereux. A ce titre, un certain nombre de dispositions réglementaires, dont les principales sont rappelées ci-après, encadrent leur élimination.

Lors de travaux conduisant à un désamiantage de tout ou partie de l'immeuble, la personne pour laquelle les travaux sont réalisés, c'est-à-dire les maîtres d'ouvrage, en règle générale les propriétaires, ont la responsabilité de la bonne gestion des déchets produits, conformément aux dispositions de l'article L. 541-2 du code de l'environnement.

Ce sont les producteurs des déchets au sens du code de l'environnement.

Les déchets liés au fonctionnement d'un chantier (équipements de protection, matériel, filtres, bâches, etc.) sont de la responsabilité de l'entreprise qui réalise les travaux.

a. Conditionnement des déchets

Les déchets de toute nature susceptibles de libérer des fibres d'amiante sont conditionnés et traités de manière à ne pas provoquer d'émission de poussières. Ils sont ramassés au fur et à mesure de leur production et conditionnés dans des emballages appropriés et fermés, avec apposition de l'étiquetage prévu par le décret No 88-466 du 28 avril 1988 relatif aux produits contenant de l'amiante et par le code de l'environnement notamment ses articles R. 551-1 à R. 551-13 relatifs aux dispositions générales relatives à tous les ouvrages d'infrastructures en matière de stationnement, chargement ou déchargement de matières dangereuses.

Les professionnels soumis aux dispositions du code du travail doivent procéder à l'évacuation des déchets, hors du chantier, aussitôt que possible, dès que le volume le justifie après décontamination de leurs emballages.

b. Apport en déchèterie

Environ 10 % des déchèteries acceptent les déchets d'amiante lié à des matériaux inertes ayant conservé leur intégrité provenant de ménages, voire d'artisans. Tout autre déchet contenant de l'amiante est interdit en déchèterie.

A partir du 1^{er} janvier 2013, les exploitants de déchèterie ont l'obligation de fournir aux usagers les emballages et l'étiquetage appropriés aux déchets d'amiante.

c. Filières d'élimination des déchets

Les matériaux contenant de l'amiante ainsi que les équipements de protection (combinaison, masque, gants...) et les déchets issus du nettoyage (chiffon...) sont des déchets dangereux. En fonction de leur nature, plusieurs filières d'élimination peuvent être envisagées.

Les déchets contenant de l'amiante lié à des matériaux inertes ayant conservé leur intégrité peuvent être éliminés dans des installations de stockage de déchets non dangereux si ces installations disposent d'un casier de stockage dédié à ce type de déchets.

Tout autre déchet amianté doit être éliminé dans une installation de stockage pour déchets dangereux ou être vitrifiés. En particulier, les déchets liés au fonctionnement du chantier, lorsqu'ils sont susceptibles d'être contaminés par de l'amiante, doivent être éliminés dans une installation de stockage pour déchets dangereux ou être vitrifiés.

d. Information sur les déchèteries et les installations d'élimination des déchets d'amiante

Les informations relatives aux déchèteries acceptant des déchets d'amiante lié et aux installations d'élimination des déchets d'amiante peuvent être obtenues auprès :

- de la préfecture ou de la direction régionale de l'environnement, de l'aménagement et du logement (direction régionale et interdépartementale de l'environnement et de l'énergie en Ile-de-France) ou de la direction de l'environnement, de l'aménagement et du logement ;
- du conseil général (ou conseil régional en Ile-de-France) au regard de ses compétences de planification sur les déchets dangereux ;
- de la mairie ;
- ou sur la base de données « déchets » gérée par l'Agence de l'environnement et de la maîtrise de l'énergie, directement accessible sur internet à l'adresse suivante : www.sinoe.org.

e. Traçabilité

Le producteur des déchets remplit un bordereau de suivi des déchets d'amiante (BSDA, CERFA no 11861). Le formulaire CERFA est téléchargeable sur le site du ministère chargé de l'environnement. Le propriétaire recevra l'original du bordereau rempli par les autres intervenants (entreprise de travaux, transporteur, exploitant de l'installation de stockage ou du site de vitrification).

Dans tous les cas, le producteur des déchets devra avoir préalablement obtenu un certificat d'acceptation préalable lui garantissant l'effectivité d'une filière d'élimination des déchets.

Par exception, le bordereau de suivi des déchets d'amiante n'est pas imposé aux particuliers voire aux artisans qui se rendent dans une déchèterie pour y déposer des déchets d'amiante lié à des matériaux inertes ayant conservé leur intégrité. Ils ne doivent pas remplir un bordereau de suivi de déchets d'amiante, ce dernier étant élaboré par la déchèterie.

	Dossier Technique Amiante	N° : 721695 29/11/2019
Immeuble bâti concerné :	BATIMENT BRUN 247 Avenue JEAN CARTIER - 83000 TOULON	

8. Plans et ou croquis et ou photos permettant de repérer les matériaux amiantés



Préau atelier 1 (Enveloppe extérieure) - Toit - Plaques ondulées fibrociment



Atelier 2 (Enveloppe extérieure) - Toit - Plaques ondulées fibrociment

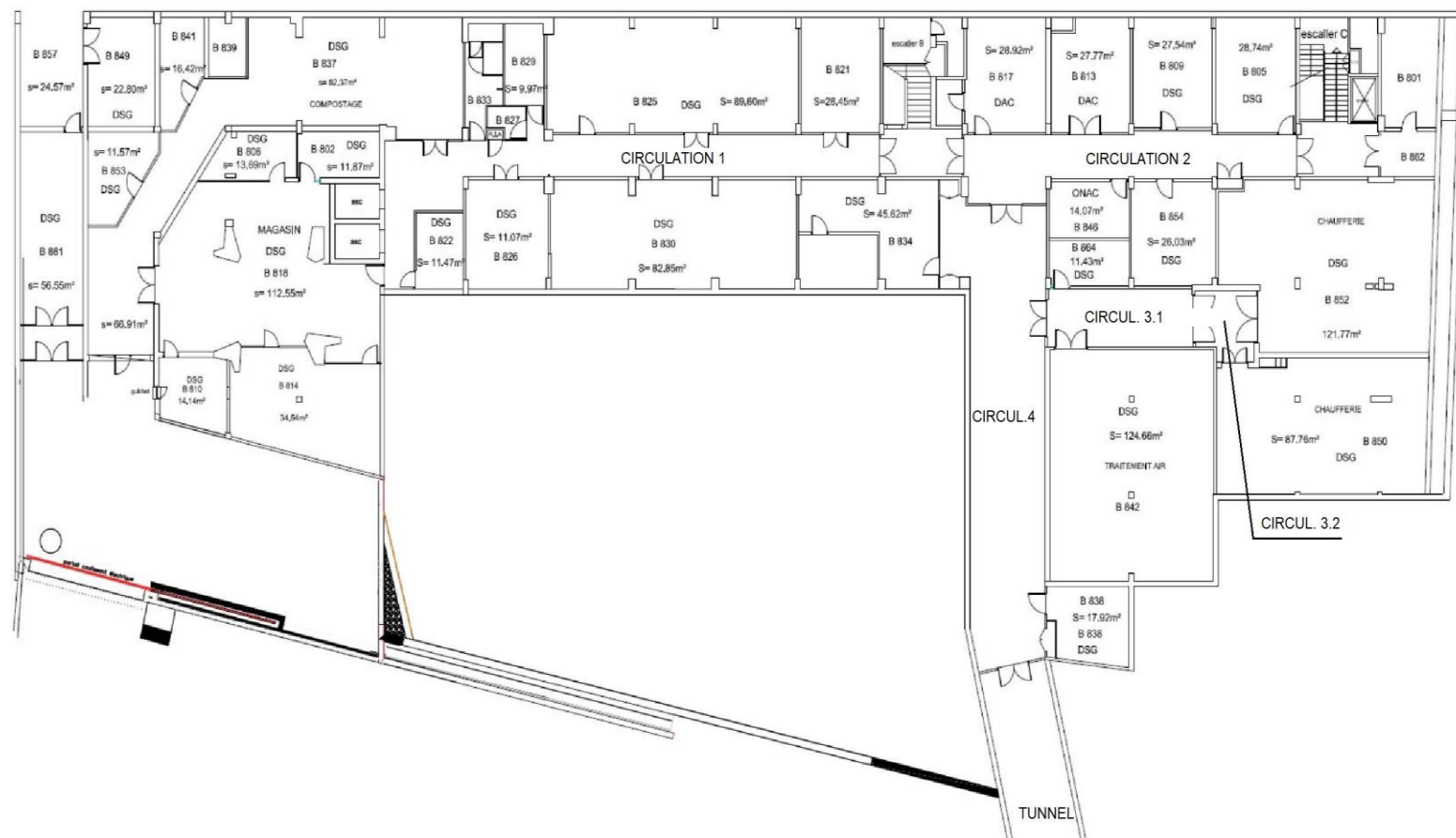
[illegible]

PLANCHE DE REPERAGE USUEL

Indice de révision : 0

Origine du plan / Auteur : Alain GUERIN

VUE en PLAN

[illegible]

[illegible]

Planche
N°4 / 14

**NIVEAU : 2^{ème}
étage**

LEGENDE

P

Prélèvement négatif

P

Prélèvement positif

S

Sondage

Matériaux ou Produits
Contenant de l'Amiante

Représentation
graphique

Divers

Représentation
graphique



PLANCHE DE REPERAGE USUEL

Indice de révision : 0

Origine du plan / Auteur : Alain GUERIN

VUE en PLAN

Planche
N°5 / 14

**NIVEAU : 3^{ème}
étage**

LEGENDE

P

Prélèvement négatif

P

Prélèvement positif

S

Sondage

Matériaux ou Produits
Contenant de l'Amiante

Représentation
graphique

Divers

Représentation
graphique



PLANCHE DE REPERAGE USUEL

Indice de révision : 0

Origine du plan / Auteur : Alain GUERIN

VUE en PLAN

Planche
N°6 / 14

**NIVEAU : 4^{ème}
étage**

LEGENDE

P

Prélèvement négatif

P

Prélèvement positif

S

Sondage

Matériaux ou Produits
Contenant de l'Amiante

Représentation
graphique

Divers

Représentation
graphique



PLANCHE DE REPERAGE USUEL

Indice de révision : 0

Origine du plan / Auteur : Alain GUERIN

VUE en PLAN

[illegible]

[illegible]

[illegible]

[illegible]

Planche
N°11 / 14

**NIVEAU :
Enveloppe
extérieure :
Façade Nord**

LEGENDE

P  **Prélèvement négatif**

P  **Prélèvement positif**

S  **Sondage**

**Matériaux ou Produits
Contenant de l'Amiante**

**Représentation
graphique**

Divers

**Représentation
graphique**

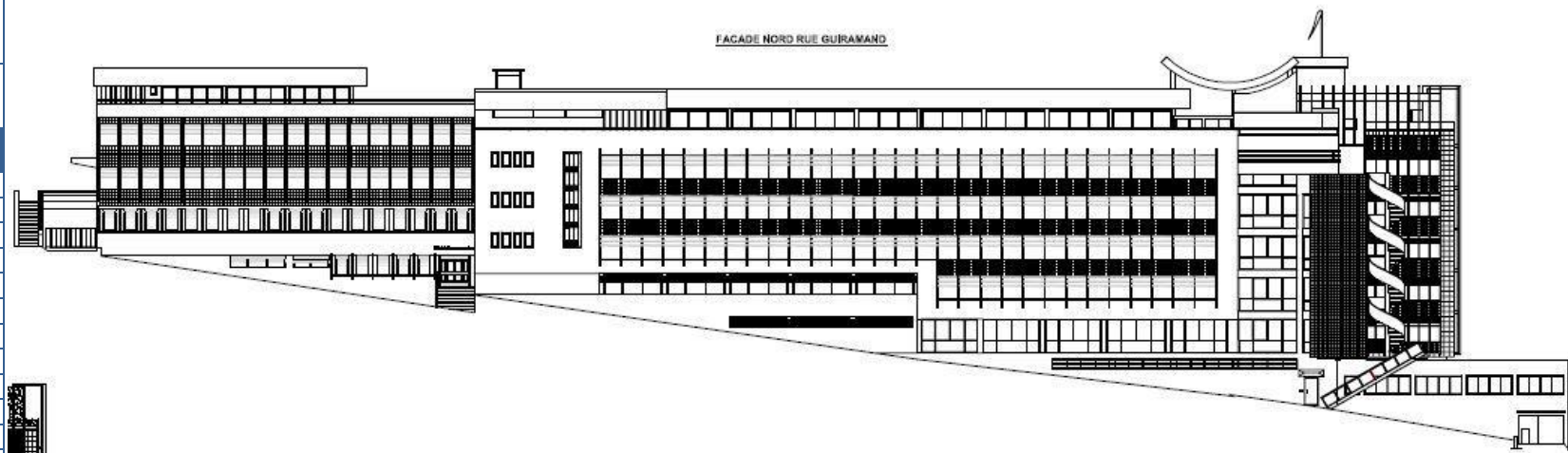


PLANCHE DE REPERAGE USUEL

Indice de révision : 0

Origine du plan / Auteur : Alain GUERIN

VUE en ELEVATION

Planche
N°12 / 14

NIVEAU :
Enveloppe
extérieure :
Façade Sud

LEGENDE

P  **Prélèvement négatif**

P  **Prélèvement positif**

S  **Sondage**

Matériaux ou Produits
Contenant de l'Amiante

Représentation
graphique

Divers

Représentation
graphique

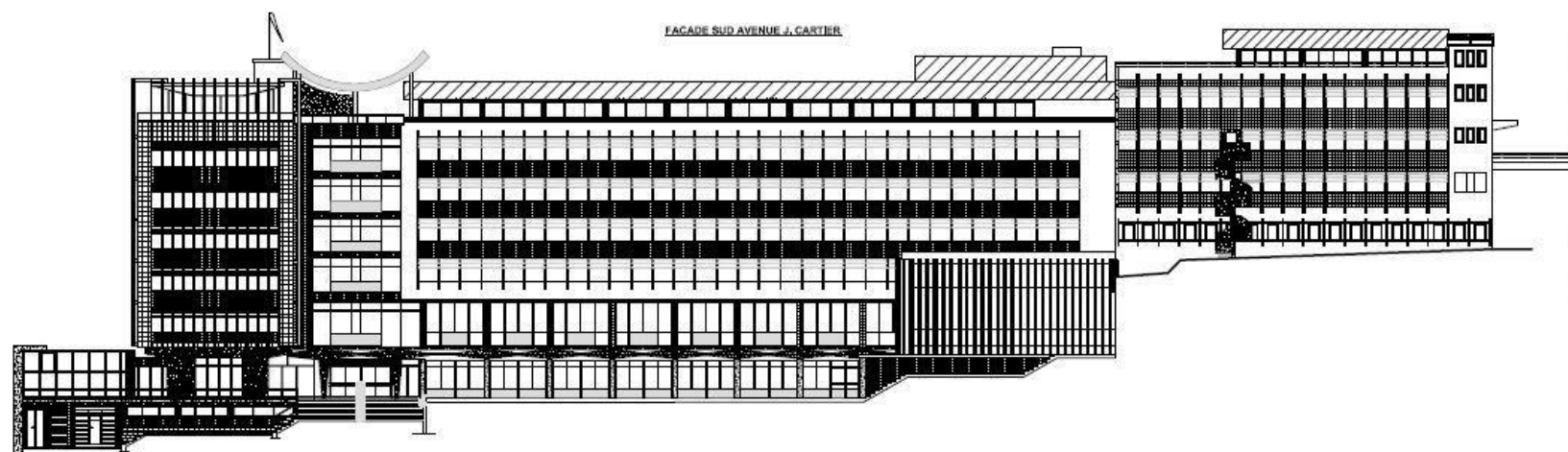


PLANCHE DE REPERAGE USUEL

Indice de révision : 0

Origine du plan / Auteur : Alain GUERIN

VUE en ELEVATION

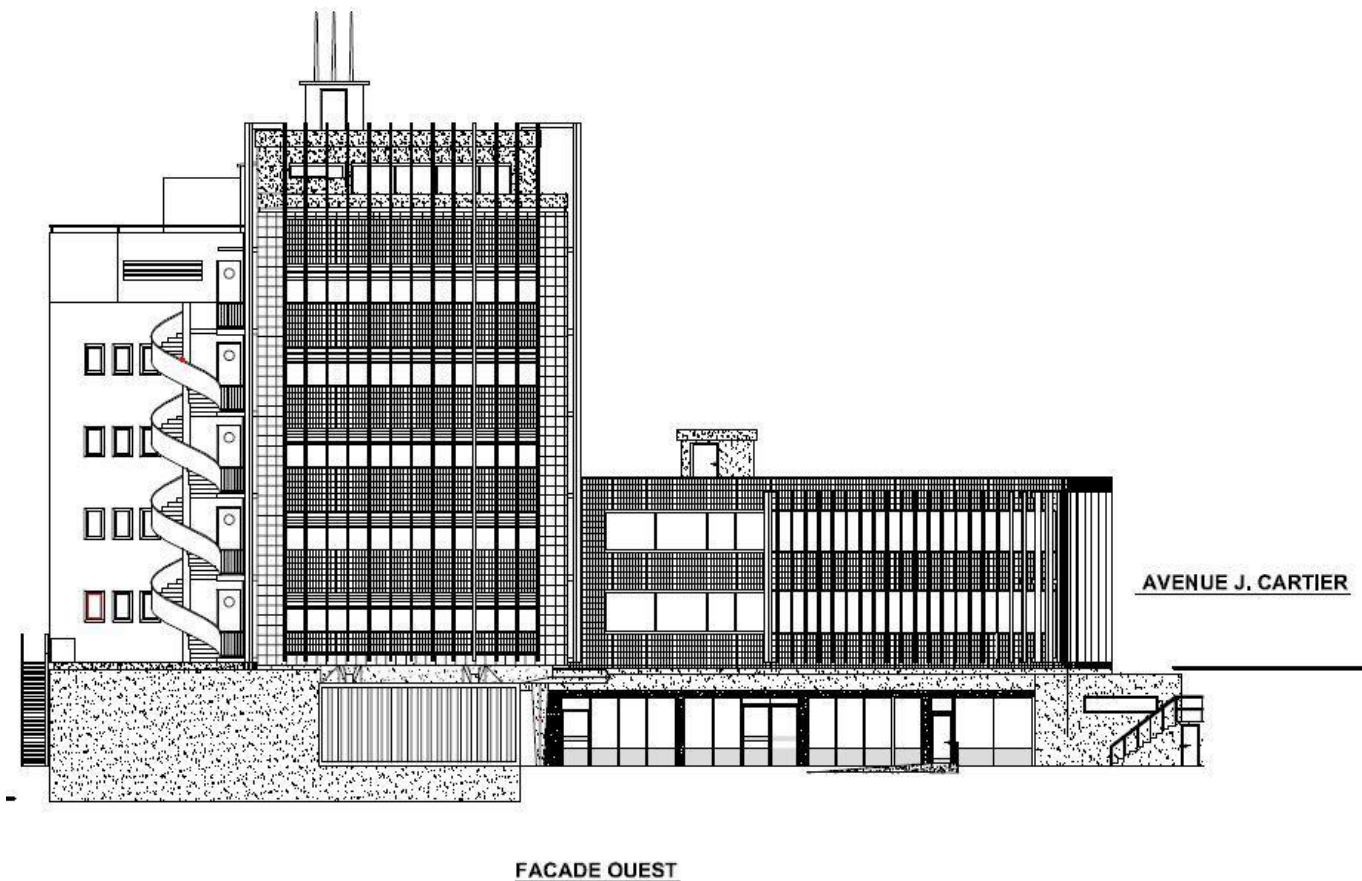



[illegible]

Planche N°14 / 14		NIVEAU : Enveloppe extérieure : Façade Est	
LEGENDE			
<div>P</div>		Prélèvement négatif	
<div>P</div>		Prélèvement positif	
<div>S</div>		Sondage	
Matériaux ou Produits Contenant de l'Amiante		Représentation graphique	
Divers		Représentation graphique	

PARTIE 2 - MISE A JOUR DU DOSSIER TECHNIQUE AMIANTE

Les protocoles donnés dans cette partie du dossier permettent la mise à jour du Dossier Technique Amiante dans les cas suivants :

Evénements		Protocole	Applicable au présent dossier
1	Intervention d'une entreprise pour la réalisation de travaux de maintenance dans l'immeuble bâti	PRO1	<input checked="" type="checkbox"/> Oui <input type="checkbox"/> Non, sans objet
2	Travaux de retrait ou de confinement d'un matériau ou produit amianté	PRO2	<input checked="" type="checkbox"/> Oui <input type="checkbox"/> Non, sans objet
3	Contrôle de l'état de conservation d'un matériau ou produit amianté de la liste A	PRO3	<input checked="" type="checkbox"/> Oui <input type="checkbox"/> Non, sans objet
4	Contrôle de l'état de conservation d'un matériau ou produit amianté de la liste B	PRO4	<input checked="" type="checkbox"/> Oui <input type="checkbox"/> Non, sans objet
5	Mise en œuvre de mesures conservatoires en l'attente de travaux de retrait ou de confinement d'un matériau ou produit amianté de la liste A	PRO5	<input type="checkbox"/> Oui <input checked="" type="checkbox"/> Non, sans objet
6	Mise en œuvre de mesures conservatoires en l'attente de travaux de retrait ou de confinement d'un matériau ou produit amianté de la liste B	PRO6	<input type="checkbox"/> Oui <input checked="" type="checkbox"/> Non, sans objet
7	Mise à jour et diffusion de la fiche récapitulative	PRO7	<input checked="" type="checkbox"/> Oui <input type="checkbox"/> Non, sans objet
8	Réalisation de travaux de réhabilitation, démolition totale ou partielle de l'immeuble	PRO8	<input checked="" type="checkbox"/> Oui <input type="checkbox"/> Non, sans objet
9	Cession de l'immeuble bâti	PRO9	<input checked="" type="checkbox"/> Oui <input type="checkbox"/> Non, sans objet

PRO1
**Protocole pour l'intervention d'une entreprise pour
la réalisation de travaux de maintenance dans l'immeuble bâti**

L'article R 1334-29-5 du code de la santé publique prévoit que « les propriétaires communiquent le dossier technique amiante à toute personne physique ou morale appelée à effectuer des travaux dans l'immeuble bâti et conservent une attestation écrite de cette communication »

Le présent dossier est donc communiqué à toute entreprise ou toute personne amenée à réaliser des travaux dans l'immeuble.

La trace de la communication du dossier technique amiante à l'entreprise est consignée sur la fiche d'enregistrement ci-dessous. Une fois renseignée, la fiche est signée par l'entreprise qui y appose son cachet.

Elle est consignée dans le dossier en partie 3.

Fiche N°
Etablie parle.....
VISA

L'entreprise (raison sociale, adresse) :représentée par :

Reconnaît avoir reçu le un exemplaire du Dossier Technique Amiante relatif à l'immeuble bâti suivant :

Cachet de l'entreprise et Visa

PRO2
**Protocole de mise à jour du dossier technique amiante
après travaux de confinement ou de retrait d'amiante**

L'article R 1334-29-3 du code de la santé publique prévoit qu'à l'issue des travaux de retrait ou de confinement de matériaux et produits contenant de l'amiante « le propriétaire fait procéder (...), avant toute restitution des locaux traités, à un examen visuel de l'état des surfaces traitées. Il fait également procéder, (...), à une mesure du niveau d'empoussièrement dans l'air après démantèlement du dispositif de confinement »

Les travaux effectués sont consignés sur la fiche d'enregistrement ci-dessous où sont indiqués :

- les matériaux et produits contenant de l'amiante confinés ou retirés
- la nature des travaux,
- la localisation précise des travaux de retrait ou de confinement,
- la date de réception des travaux,
- la raison sociale et l'adresse de l'entreprise ayant effectué les travaux,
- le nom du représentant de l'entreprise ayant effectué les travaux,
- le destinataire des déchets contenant de l'amiante,
- le résultat de l'examen des surfaces traitées avant restitution des locaux aux occupants,
- le (ou les) résultat(s) du contrôle d'empoussièrement avant restitution des locaux aux occupants.
- la liste des documents associés à la fiche (Dossiers des ouvrages exécutés, bordereaux de suivi de déchets, mesures d'empoussièrement, rapport d'examen visuel des surfaces traitées...).

La fiche est ensuite consignée en partie 3 du dossier avec une copie ou les originaux des documents listés.

La fiche récapitulative est mise à jour en respectant le protocole PR07.

Fiche N°	Etablie par	le.....	VISA
----------------------	--------------------------	----------------	-------------

Matériau ou produit concerné	Nature des travaux	Localisation des travaux	Date de réception
.....

Entreprise ayant effectué les travaux	Installation destinataire des déchets amiantés	
Raison sociale :	<input type="checkbox"/> CET Classe <input type="checkbox"/> Vitrification	Raison sociale :
Adresse :		Adresse :
Représentée par :

Examen visuel des surfaces traitées	Contrôle(s) d'empoussièrement avant restitution
Organisme :	Organisme :
Date de réalisation :	Date de réalisation :
Résultat :	Concentration(s) mesurée(s) :

Liste des documents associés à cette fiche	
1.....	6.....
2.....	7.....
3.....	8.....
4.....	9.....
5.....	10.....

PRO3
Protocole de mise à jour du dossier technique amiante après contrôle de l'état de conservation d'un matériau ou produit amianté de la liste A

Les articles R 1334-27 et R 1334-28 du code de la santé publique prévoit qu'en cas de présence d'un matériau ou produit amianté de la liste A dont l'évaluation de l'état de conservation a donné lieu à une cotation 1 ou à une cotation 2 avec un contrôle d'empoussièrément inférieur ou égal à 5 fibres par litre, un contrôle de l'état de conservation périodique soit réalisé tous les 3 ans.

Le résultat du contrôle de l'état de conservation de chaque matériau amianté concerné est consigné sur la fiche d'enregistrement ci-dessous où sont indiqués :

- le matériau ou produit contenant de l'amiante contrôlé
- la localisation précise du matériau où produit contrôlé,
- la date du contrôle de l'état de conservation,
- le nom et les coordonnées de l'organisme ayant effectué le contrôle,
- le résultat du contrôle (cotation 1, 2 ou 3),
- s'il y a lieu le résultat du contrôle d'empoussièrément et l'organisme ayant effectué la mesure,
- les conséquences du contrôle en suivant les indications données par la fiche.
- les références du rapport de contrôle dans la liste des documents associés à la fiche.

La fiche est consignée en partie 3 du dossier avec une copie ou l'original du rapport de contrôle.

La fiche récapitulative est mise à jour en respectant le protocole PR06.

Fiche N°
Etablie parle.....
VISA
Contrôle

Matériau	Localisation	Date	Organisme
<input type="checkbox"/> Flocage
<input type="checkbox"/> Calorifugeage
<input type="checkbox"/> Faux-plafonds

Résultat du contrôle

<input type="checkbox"/> 1	Contrôle de l'état de conservation à renouveler avant le(3 ans à partir de la date de remise du rapport) ou en cas de modification du local ou de son usage		
<input type="checkbox"/> 2	Contrôle d'empoussièrément	<input type="checkbox"/> C> 5 f / l	Travaux de retrait ou de confinement à réaliser avant le (36 mois à partir de la date de remise du rapport)
	Réalisé le :		
	Organisme :		
<input type="checkbox"/> 3	Résultat : fibres / litre	<input type="checkbox"/> C< 5 f / l	Contrôle de l'état de conservation à renouveler avant le (3 ans à partir de la date de remise du rapport) ou en cas de modification du local ou de son usage
<input type="checkbox"/> 3	Travaux de retrait ou de confinement à réaliser avant le (36 mois à partir de la date de remise du rapport)		

Liste des documents associés à cette fiche

1.....	6.....
2.....	7.....
3.....	8.....
4.....	9.....
5.....	10.....

PRO4
Protocole de mise à jour du dossier technique amiante après contrôle de l'état de conservation d'un matériau amianté de la liste B

L'arrêté du 12 décembre 2012 relatif aux critères d'évaluation de l'état de conservation des matériaux et produits de la liste B impose un contrôle périodique de l'état de conservation de ces matériaux lorsque l'évaluation de l'état de conservation et du risque de dégradation ne conduisent pas à conclure à la nécessité d'une action de protection immédiate ou lorsque des actions correctives ont été mises en œuvre, que les matériaux et produits restant accessibles, ainsi que leur protection, demeurent en bon état de conservation.

La périodicité n'est pas précisée. Il appartient au propriétaire de la définir.

Le résultat du contrôle de l'état de conservation de chaque matériau amianté concerné est consigné sur la fiche d'enregistrement ci-dessous où sont indiqués :

- le matériau ou produit contenant de l'amiante,
- la localisation précise du matériau où produit contrôlé,
- la date du contrôle de l'état de conservation,
- le nom et les coordonnées de l'organisme ayant effectué le contrôle,
- le résultat du contrôle (Evaluation périodique, Action corrective de premier niveau, Action corrective de second niveau),
- la localisation des dégradations constatées s'il y a lieu,
- les recommandations préconisées par l'organisme ayant réalisé le contrôle en cas de constat de dégradations.
- les références du rapport de contrôle dans la liste des documents associés à la fiche.

La fiche est consignée en partie 3 du dossier avec une copie ou l'original du rapport de contrôle.

La fiche récapitulative est mise à jour en respectant le protocole PR07.

Fiche N°
Etablie parle.....
VISA
Contrôle

Matériau	Localisation	Date	Organisme
.....

Résultats du contrôle

Conclusion	Localisation des dégradations	Mesures d'ordre général préconisées
<input type="checkbox"/> Protection physique étanche <input type="checkbox"/> Matériau non dégradé <input type="checkbox"/> Matériau avec dégradation ponctuelle <input type="checkbox"/> Matériau avec dégradation généralisée	<input type="checkbox"/> EP <input type="checkbox"/> AC1 <input type="checkbox"/> AC2

Liste des documents associés à cette fiche

1.....	6.....
2.....	7.....
3.....	8.....
4.....	9.....
5.....	10.....

PRO5
Protocole de mise à jour du dossier technique amiante après mise en œuvre de mesures conservatoires en l'attente de travaux de retrait ou de confinement d'un matériau ou produit amianté de la liste A

L'article R 1334-29 du code de la santé publique prévoit, lorsque des travaux de retrait ou de confinement d'un matériau ou produit amianté de la liste A, sont nécessaires (cotation 3 ou cotation 2 avec un contrôle d'empoussièrement supérieur à 5 fibres par litre), qu'en l'attente de la réalisation effective de ces travaux, des mesures conservatoires appropriées soient mises en œuvre afin de réduire l'exposition des occupants et de la maintenir à un niveau le plus bas que possible et dans tous les cas à un niveau d'empoussièrement inférieur ou égale à 5 fibres par litre.

Les mesures conservatoires sont consignées sur la fiche d'enregistrement ci-dessous où sont indiqués :

- le matériau ou produit contenant de l'amiante devant faire l'objet de travaux de retrait ou de confinement,
- la localisation précise du matériau ou produit concerné,
- la description des mesures conservatoires mises en œuvre,
- la date de mise en œuvre de ces mesures conservatoires,
- la date de réalisation des travaux de confinement ou de retrait d'amiante (fin des mesures conservatoires).
- la liste des éventuels documents associés à la fiche.

La fiche est consignée en partie 3 du dossier avec les originaux ou une copie des éventuels documents associés.

La fiche récapitulative (Cf. partie 2) est mise à jour en respectant le protocole PR07.

Fiche N°	Etablie parle.....	VISA
----------------------	---------------------------------	-------------

Matériau	Localisation	Date prévue pour la réalisation des travaux de retrait ou de confinement
<input type="checkbox"/> Flocage <input type="checkbox"/> Calorifugeage <input type="checkbox"/> Faux-plafonds

Nature des mesures conservatoires	Date de mise en œuvre
.....

Liste des documents associés à cette fiche	
1.....	6.....
2.....	7.....
3.....	8.....
4.....	9.....
5.....	10.....

PRO6
Protocole de mise à jour du dossier technique amiante après mise en œuvre de mesures conservatoires en l'attente de travaux de retrait ou de confinement d'un matériau ou produit amianté de la liste B

L'arrêté du 12 décembre 2012 relatif aux critères d'évaluation de l'état de conservation des matériaux et produits de la liste B prévoit, en cas d'action corrective de niveau 2 que des mesures conservatoires appropriées soient prises pour limiter le risque de dégradation et la dispersion des fibres d'amiante tant que les mesures de protection ou de retrait ne sont pas mises en œuvre.

Les mesures conservatoires sont consignées sur la fiche d'enregistrement ci-dessous où sont indiqués :

- le matériau ou produit contenant de l'amiante devant faire l'objet de travaux de retrait ou de confinement,
- la localisation précise du matériau ou produit concerné,
- la description des mesures conservatoires mises en œuvre,
- la date de mise en œuvre de ces mesures conservatoires,
- la date de réalisation des travaux de confinement ou de retrait d'amiante (fin des mesures conservatoires).
- la liste des éventuels documents associés à la fiche.

La fiche est consignée en partie 3 du dossier avec les originaux ou une copie des éventuels documents associés.

La fiche récapitulative (Cf. partie 2) est mise à jour en respectant le protocole PR07.

Fiche N°	Etablie parle.....	VISA
----------------------	---------------------------------	-------------

Matériau	Localisation	Date prévue pour la réalisation des travaux de retrait ou de confinement
.....
.....	
.....	

Nature des mesures conservatoires	Date de mise en œuvre
.....
.....	
.....	

Liste des documents associés à cette fiche	
1.....	6.....
2.....	7.....
3.....	8.....
4.....	9.....
5.....	10.....

PRO7
Protocole de mise à jour et de diffusion de la fiche récapitulative

D'après l'article R 1334-29 du code de la santé publique, les propriétaires communiquent la fiche récapitulative du dossier technique amiante aux occupants de l'immeuble bâti ou à leur représentant, ainsi qu'aux chefs d'établissement lorsque l'immeuble comporte des locaux de travail, dans un délai d'un mois à compter de sa date de constitution ou de sa mise à jour.

Pour chaque mise à jour du dossier technique :

- faire une copie de la fiche récapitulative présente dans le dossier en partie 3,
- indiquer la date de mise à jour et le numéro de mise à jour,
- indiquer l'objet des mises à jour dans la colonne « Modifications et travaux effectués depuis la date de création de la fiche »,
- enregistrer le n° de fiche récapitulative dans la liste des documents associés,
- envoyer la nouvelle fiche récapitulative aux destinataires prévus par la liste de diffusion donnée ci-dessous.

La fiche d'enregistrement est consignée en partie 3 du dossier avec la fiche récapitulative mise à jour.

Fiche N°	Etablie parle.....	VISA
----------------------	---------------------------------	-------------

Objet de la mise à jour de la fiche	Date de mise à jour
.....

Organisation, Société...	Adresse	Nom et qualité du destinataire	Date de transmission
Occupants ou représentant des occupants de l'immeuble bâti			
		
		
Chefs d'établissement des locaux de travail			
		
		

Liste des documents associés à cette fiche	
1.....	6.....
2.....	7.....
3.....	8.....
4.....	9.....
5.....	10.....

PRO8
**Protocole en vue de réalisation de travaux de réhabilitation,
démolition totale ou partielle de l'immeuble**

Le Dossier Technique amiante est établi sur la base d'un repérage des matériaux et produits accessibles sans travaux destructifs. Aussi, il ne peut être utilisé tel quel pour la réalisation de travaux de réhabilitation ou de démolition qui vont inévitablement toucher des volumes ou des composants de la construction qui n'étaient pas accessibles lors des repérages mentionnés en partie 2. Avant tous travaux, le propriétaire devra donc nécessairement mandater un contrôleur technique ou un technicien de la construction assuré et formé afin qu'il complète les conclusions du dossier technique amiante par un repérage exhaustif des matériaux et produits contenant de l'amiante, y compris au prix de sondages destructifs, sur l'ensemble du bâtiment en cas de démolition ou sur la partie de bâtiment touchée par des travaux en cas de réhabilitation.

Le repérage devra être réalisé conformément aux dispositions de l'arrêté du 26 juin 2013 relatif au repérage des matériaux et produits de la liste C contenant de l'amiante et au contenu du rapport de repérage) et à la norme NF X 46-020 (travaux, démolition). Le rapport de repérage devra être transmis à toute personne physique ou morale amenée à organiser les travaux.

Les investigations complémentaires sont consignées sur la fiche d'enregistrement ci-dessous où sont indiqués :

- les travaux projetés,
- l'organisme mandaté et la date du rapport,
- les réserves ou locaux non visités par l'organisme (attention, ces réserves doivent être levées avant réalisation des travaux),
- la liste des matériaux ou produits repérés par l'organisme qui n'apparaissaient pas dans le dossier technique amiante,
- les références du rapport de repérage dans la liste des documents associés à la fiche.

La fiche d'enregistrement est consignée en partie 3 du dossier avec l'original ou une copie du rapport de repérage.

Fiche N°
Etablie parle.....
VISA

Nature des travaux	Localisation des travaux
.....

Organisme mandaté	Date du rapport	Locaux non visités ou réserves mentionnées dans le rapport
.....

Matériaux et produits repérés qui n'apparaissaient pas dans le dossier technique amiante	Localisations

Liste des documents associés à cette fiche	
1.....	6.....
2.....	7.....
3.....	8.....
4.....	9.....
5.....	10.....

PRO9**Cession de l'immeuble bâti**

L'article L1334-13 prévoit qu'un état mentionnant la présence ou, le cas échéant, l'absence de matériaux ou produits de la construction contenant de l'amiante soit annexé à toute promesse unilatérale de vente ou d'achat et à tout contrat réalisant ou constatant la vente de certains immeubles bâtis. Par ailleurs l'article R 1334- 24 précise que lorsque le dossier technique « Amiante » existe, la fiche récapitulative contenue dans ce dossier constitue l'état mentionné à l'article L. 1334-7.

En cas de vente de l'immeuble, il est donc inutile de réaliser un nouveau repérage d'amiante, c'est la fiche récapitulative à jour qui doit être annexé à l'acte authentique de vente.

